



**AKADÁLYMENTESÍTÉSI TERVFEJEZET**  
**a**  
**KAJÁSZÓ ÓVODA ÁTALAKÍTÁS ÉS BŐVÍTÉS**  
**(Kajászó, Rákóczi u. 11., hrsz. 626/1.)**

**építési engedélyezési tervdokumentációjához**

*összeállította:*

**Dr. Laki Tamás**  
okl. építészmérnök (É 02-1495),  
rehabilitációs mérnök



## Nyilatkozat

Alulírott Dr. Laki Tamás rehabilitációs mérnök **nyilatkozom**, hogy az **Óvoda** (Kajászó, Rákóczi u. 11., hrsz. 626/1.) épületének pályázat keretében tervezett átalakítása és bővítése során a **projektarányos akadálymentesítés megvalósul**, valamint a tervfejezet formailag és tartalmilag megfelel a pályázatiírásban megkövetelt projektarányos akadálymentesítési feltételeknek, valamint az alábbi, szakmai követelményeket tartalmazó dokumentumoknak:

- 253/1997. (XII. 20.) Kormányrendelet - OTÉK
- "Általános útmutató a felhívásokhoz" - 2014-2020 programozási időszakra vonatkozó dokumentum 12.2. fejezetében megfogalmazott akadálymentességre vonatkozó követelmények
- TOP-1.4.1-15 pályázatiírás
- "Segédlet a közszolgáltatások egyenlő esélyű hozzáféréseinek megteremtéséhez" kiadvány
- Egyetemes tervezés alapelvei

### A beruházás során megvalósuló akadálymentesítési munkálatok:

- akadálymentes járda és rámpa kialakítása az új bejáráshoz
- akadálymentes bejárat kialakítása
- meglévő épület átalakításával földszinten akadálymentesen megközelíthető helyiségek kialakítása: tornaszoba, csoportszoba II., gazdasági iroda, gyermek mosdó, segítséggel használható wc állással kialakítva
- új épületrészben kerül kialakításra az akadálymentes wc
- az emeleten csak olyan funkció található, mely a földszinten is biztosított, így megvalósul a teljes körű funkcionális akadálymentesítés
- infokommunikációs akadálymentesítés:
  - indukciós vezetékhurok telepítése a 2 foglalkoztatóba és tornaszobába
  - indukciós erősítő és ellenőrző készülék telepítése a tornaszobába
  - gyermekek számára nem botlásveszélyes, tájékozódást segítő burkolatok kialakítása
  - épület érzékelhetőségét segítő kontrasztos szerkezetek kialakítása
  - információs táblarendszer kialakítása a teljes épületben

### egyetemes tervezés elveinek megvalósulása:

A tervezett műszaki megoldások az egyetemes tervezés elveinek megfelelően az alábbi felhasználói csoportok számára is növelik az egyenlő esélyű használat lehetőségét:

- nők, férfiak - megkülönböztetés nem történik, nemektől független akn. wc biztosított
- gyermekek - akadálymentes gyermek wc-k, információs táblák elhelyezése és kialakítása
- idősek - fizikai akadálymentes kialakítás, könnyen érthető és olvasható információk,
- kisgyerekes szülők számára pelenkázó kialakítása az akadálymentes wc-ben
- magyarul olvasni nem tudó személyek tájékozódását is segítő piktogramok

A tervben foglaltak az épület funkciója és használati jellege mellett biztosítják, hogy a gyermekek, családtagok és látogatók számára **az óvoda egyenlő esélyű hozzáférése a projektarányos, valamint a teljes körű funkcionális akadálymentesség szintjének megfelelően biztosított legyen.**

Pécs, 2018. február 28.



dr Laki Tamás

rehabilitációs mérnök, okl. építészmérnök É 02-1495

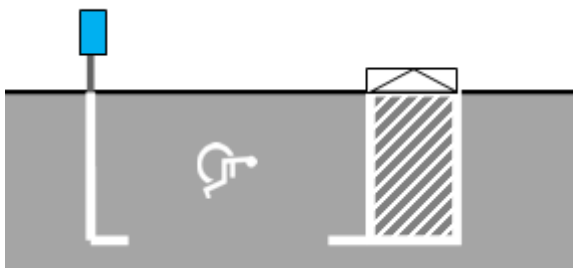


**egyes épületrészek, szerkezetek akadálymentességi követelményei****- akadálymentes parkoló**

- a parkolás közterületen megoldott, jelen beruházás nem érinti
- a meglévő parkolóban nincs kijelölt akadálymentes parkolóhely,
- a kiviteli terv keretében megoldandó a parkolóból a szilárd járdafelületen történő bejutás kérdése

további közterület fejlesztés keretében javasolt akadálymentes parkoló kialakítása és kijelölése az alábbiak szerint:

- festéssel kialakítandó a határolósáv és a kiszállósáv
- kerekesszék szimbólum felfestése min. 70 x 80 cm méretben
- jelölés szabványos táblával: „P” tábla, „♿” kiegészítő táblával



parkoló kijelölésének vázlata

**- járdák**

- a bejáratig kapuig és onnan a bejáratig járdán lehet eljutni
- az új épületrész bejáratához vezető járda kialakítási követelményei:
  - min. 120 cm szélesség
  - jól érzékelhető, kontrasztos szegély kialakítása
  - legfeljebb 5%-os lejtéssel kialakítható
- a feltöltésre kerülő terepszintből nem kiemelkedő kialakítás esetén korlát, kerékvető kialakítása nem szükséges
- a járda szegélye és az épület lábazata megfelelő tájékozódási pontokat kínálnak, vezetősáv kialakítása nem indokolt

**- új rámpa és előlépcső építése szükséges**

- szintkülönbség: kb. 80 cm, melyet az alábbi módon lehet áthidalni:
  - rámpa építésével (5%-os lejtéssel, 16 m összes karhosszal, terv szerinti 3-karú)
  - rámpa karszélessége legalább 120 cm legyen (tiszta szélesség)
  - a rámpa csúszásmentes bordázatot biztosító térkő burkolattal készül
  - a rámpakar burkolata a járda és a pihenő szegélyétől kontrasztosan eltérő színű
- külső oldalon korlát építendő két fogódzóval, melyek magassága: 70 és 95 cm
- a korlátok túlnyújtása vízszintes szakaszokkal történjen 30-30cm hosszban
- a korlát a háttérben látható falfelületekkel kontrasztos színben készül (sötétszürke)
- a lecsúszás elleni védelmet a 10 cm magas épített szegély biztosítja

- kontrasztosság kialakítása a rámpán és előlépcsőn:

	<b>alapburkolat - szürke 30x30 cm,</b>	<b>kontrasztos elem: antracit 10x10 cm:</b>
<b>rámpa</b>	pihenő burkolat	pihenők szegélye
<b>lépcső</b>	lépcsőfok burkolat	homloklap (szegélyelemből)

- a pihenőszegélyek burkolata 40cm mélységben 10x10-es elemmel történik

#### - beléptetőrendszer

Az új bejáratnál tervezett kódos beléptetőrendszer kialakításának követelményei:

- a kezelőfelület elhelyezése 110-145 cm közötti magasságtartományba essen
- gombjai jól tapintható kialakításúak (legalább 1 mm kiemelkedés, és 1 cm méret, érintőgombok nem megfelelőek)
- számbillentyűzet szabványos elrendezésű legyen (ISO/IEC 9995-8)



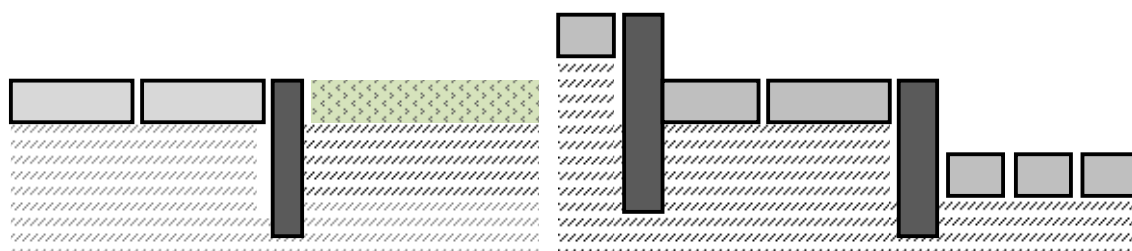
- billentyűk megnyomása egyértelműen érzékelhető ("klikk" rendszerű)
- megnyomáskor hang visszajelzést ad
- nyomógombok feliratozása kontrasztos (fekete/fehér)
- a beléptetőrendszer mindenképpen kiegészítendő kaputelefonnal
- a kaputelefonnál felirat szükséges: pl. "ÓVODA" vagy "ÓVODA BEJÁRAT"

#### kültéri lépcsők kialakítása

- kültéri lépcső (bajáratoknál kialakított lépcsőnél)
  - az új előlépcsőn a lépcsőfokok éljelölése szükséges
- térkő lépcső esetén kontrasztos szegélyelemekkel kialakított
- a lépcső mellett az épület falánál korlát kialakítása szükséges:
  - felső két fogódzója 70 és 95 cm magasan legyen
  - fogódzó jól markolható (hengeres kialakítás esetén 3,5-4,5 cm átmérő)
  - a korlát a háttérben látható falfelületekkel kontrasztos színe: sötétszürke



térkő lépcső kontrasztos kialakítása - mintafénykép



lejtős járda szegélye

lépcső kontr. homloklap és figyelmeztető burkolat

kontrasztos szegélykialakítás vázlatos metszetrajza (szürke burkolathoz antracit szegély)

### bejáratok kialakítása

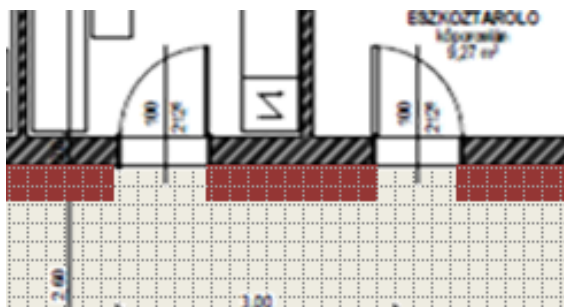
- a homlokzat színezésével kontrasztos ajtószín szükséges
  - homlokzatszín: sárga
  - nyílászárók: fehér
- az akadálymentes bejárat ajtónál 90/195 minimális nyílásméret biztosítandó a kétszárnyú ajtó első szárnyának nyitásával (aszimmetrikus szárnykialakítással)
- javasolt automata küszöb beépítése
- az ajtón 30 cm alá nyúló üvegezés nem alkalmazható, a lábazatnál min. 20 cm magas ütközőlemez elhelyezése vagy ütészálló szárnykialakítás szükséges mindkét oldalon a babakocsik, kerekesszékek és rúgások által okozott rongálódás megelőzésére
- mechanikus csukóberendezés nem alkalmazható (kivéve olyan szerkezettel, mely biztosítja, hogy az ajtószárny 90°-os nyitottságnál megakad)

### folyosók, közlekedők kialakítása

- a közlekedő- és foglalkoztató helyiségekben kőporcelán lapburkolat készül, tájékozódást segítő burkolati jelzésekkel
- vak személyek számára nem készül vezetősáv, mert az a gyermekek számára botlásveszélyt jelent, de olyan burkolatváltások és egyéb elemek (korlát, élvédő, stb.) készülnek, melyek vak személyek számára segítséget jelentenek



szegély lehetséges kialakítása pl. szürke/beige 30x30 cm + 7,5x30 Manhattan beige greslapokkal



a kontrasztos, tájékozódást segítő burkolatszegély kialakítási vázlata

#### lépcső kialakítása:

- az emeletre vezető lépcső akadálymentes útvonalon található, az alábbi kritériumok szerint kialakítandó:

- legalább egyoldali kettős korlát (70 és 95 cm mag.) szükséges
- a lépcsőkarok előtt burkolati jelzés szükséges (közlekedőknél alkalmazott rendszer szerint)
- a lépcsőfokok kontrasztos, csúszásgátló kialakításának lehetőségei:
  - 1. kontrasztos színű, csúszásgátló lépcső profillal vagy
  - 2. eltérő homloklappal

#### belső ajtók

- akadálymentes útvonalra eső ajtók (felújított és új épületrészben)
- tornaszoba (mindhárom bejárat)
- mosdó
- akadálymentes wc
- gazdasági iroda
- orvosi és elkülönítő szoba
- az akadálymentes útvonalra eső ajtók kialakításának követelményei:
  - min. 90/195 cm tiszta nyílásméret szükséges
  - ajtólapon ütésvédelem szükséges (ütésálló burkolat vagy lábazati védőlemez)
  - az ajtók vizuális érzékelhetőségét a fal, ajtókeret és ajtólapok közül legalább kettőnek a kontrasztos színezésével kell biztosítani azon ajtók esetében is, melyek csak az újrafestéssel érintettek, nem esnek akadálymentes útvonalra



kontrasztos ajtószínezés kialakításának lehetőségei pl. barna-fehér színezés esetén

- egyéb követelmények: a kéz lecsúszását és ruha beakadását gátló, az ajtólappal kontrasztos színű kilincs szükséges visszahajlított, lekerekített kialakítással

#### kapcsolók, berendezések kialakítása



- az új épületrészben épülő összes, valamint a meglévő épületrészben átalakítandó villanykapcsolók 1,00-1,10 m magasságban építendőek be,
- a villanykapcsolók fallal kontrasztos keretezése szükséges (fal kontrasztos festésével, vagy kapcsoló és keret kontrasztos kialakításával)
- kontrasztosság kialakítása pl. Legrand Valena termékcsalád elemeivel:
  - általános helyen keret: szürke, kapcsoló: fehér
  - vész hívónál keret: terrakotta, kapcsoló: fehér



mintafénykép a termékcsalád megjelölt elemeiről

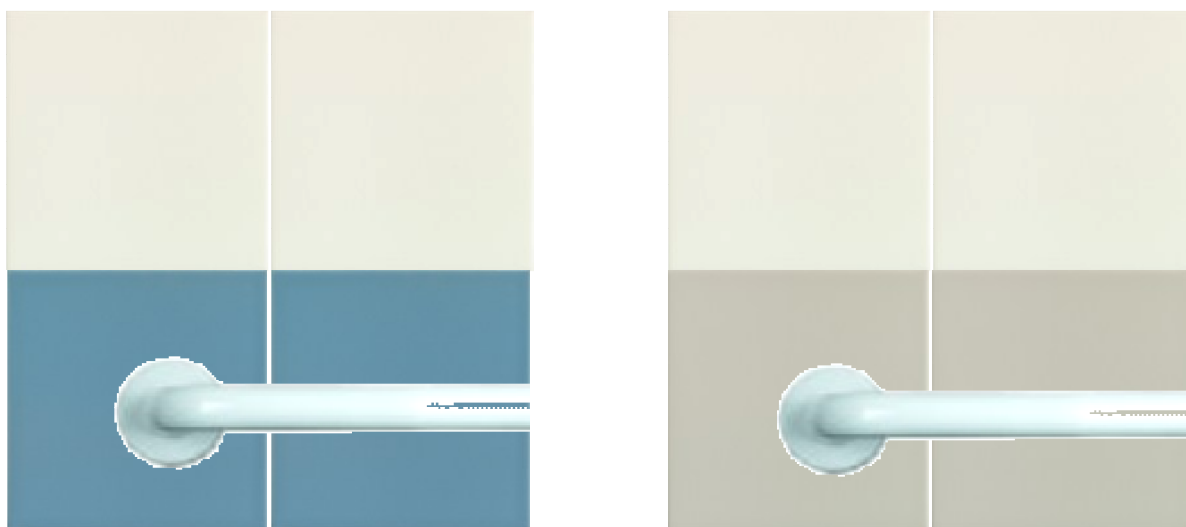
- az akadálymentes wc-ben kialakítandó vészjelzők követelményei:
  - o az ajtó felett kívül adjon hang és fényjelzést
  - o a segélyhívógomb a földtől legfeljebb 30 cm magasságban végződő zsinóros kialakítású legyen
  - o a hívógomb (nyomógomb vagy keretezés) piros színű legyen és piros-fehér "SEGÉLYHÍVÓ" felirattal legyen ellátva

#### akadálymentes illemhely

- az új gyermek mosdóban legalább 1 wc állást legalább 120 cm szélességű szabad hellyel kell kialakítani, melyek segítséggel használhatóak, ez padlósíkban kialakított zuhanytálcával lehetséges
- ugyanezen wc-k és zuhanyzók mellett 1-1 fali kapaszkodó elhelyezése szükséges (az esetlegesen érkező mozgáskorlátozott gyermek kiegészítő normatív támogatásából további, egyénre szabott kiegészítő berendezések felszerelhetők)
- az új gyermek és akadálymentes wc-kben a fehér színű szerelvények láthatósága érdekében 1,20m magasságig (vagy teljes magasságban) színes csempeburkolat szükséges, mely kontrasztos hátteret képez a szerelvényeknek



mintakép gyermek mosdók kontrasztos burkolat kialakítására



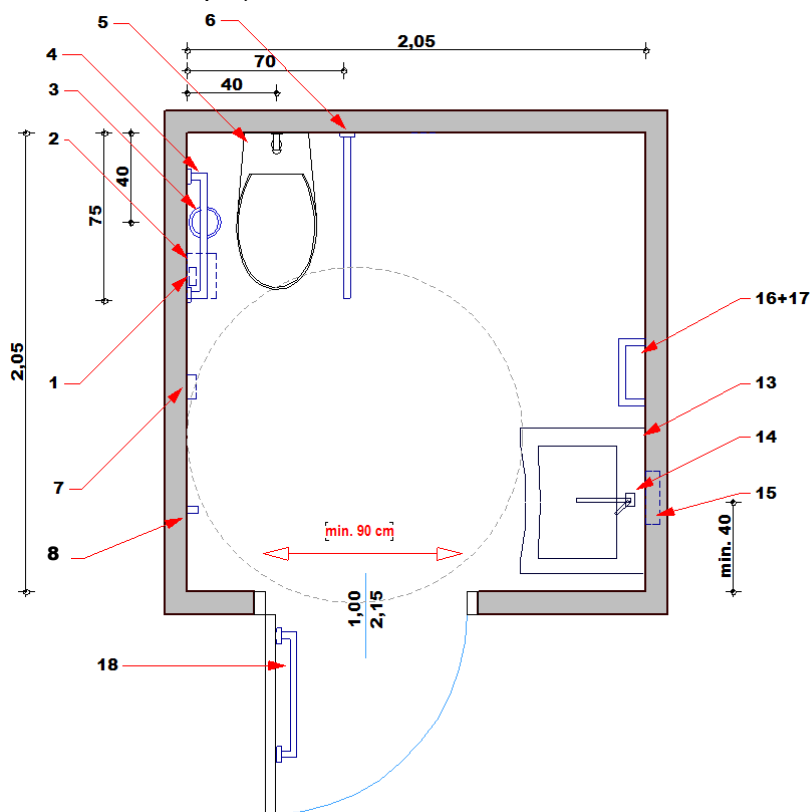
kontraszt lehetséges kialakítása pl. Zalakerámia termékekkel:

világos csempe (1,20 m felett): Spektrum ZBR 550 (törtfehér)

sötét csempe: Spektrum ZBR 558 (kék) vagy Spektrum ZBR 552 (középszürke)

#### Akadálymentes illemhely berendezései

Az akadálymentes illemhely általános berendezési követelményeihez mintaterv (a terven más elrendezésű wc szerepel)



**szükséges berendezések felsorolása:**

1. intim hulladékgyűjtő adagoló
  2. wc-papír adagoló
  3. falra rögzített wc-kefe tartó
  4. falra rögzített egyenes kapaszkodó
  5. wc kagyló (magasított, nem kivágott), pneumatikus, távvezérelt öblítőtartállyal
  6. felhajtható kapaszkodó
  7. vészhívó zsinórkapcsoló
  8. ruhafogas
  13. nagy nyomógombos szappanadagoló
  14. konkáv mosdókagyló (opcionálisan dönthető) keverőkaros orvosi csapteleppel
  15. süllyesztett szifon flexibilis csőbekötéssel
  16. törülőkendő adagoló
  17. fali hulladékgyűjtő, törülőkendő gyűjtő
  18. ajtóbehúzó kar
- + falra szerelhető pelenkázóasztal

### információs táblarendszer

Az új épületrész építéséhez kapcsolódóan célszerű az egész óvoda információs táblarendszerét egységesen elkészíteni az alábbi elemekkel:

- Épület megnevezése (1 db)
  - megközelítés irányából, javasoltan utcai homlokzaton elhelyezendő
  - minimum 30 cm-es betűméret, hátlappal kontrasztos kialakítással vagy homlokzatra ragasztott plastikus betűkkel (színes, játékos kialakítás is lehet)
  - felirat: "ÓVODA"



homlokzati felirat javasolt megjelenése

- információs tartókeret (5 db)
  - a bejáratú ajtó üvegfelületén vagy a falon, valamint a csoportszobáknál és irodáknál elhelyezendő tartókeretek, melybe A4 lapon hirdetmény, kötelező információ ("tűz esetén értesítendő", stb.) megjeleníthető
  - a keret az üvegfelületre ragasztással, falra rejtett csavarozással kerül rögzítésre
  - a belső oldalon átlátszatlan hátlappal készül
  - felülről becsúsztható A4 írólaphoz igazított méretű
  - kültéri tábla esetén csapadékbiztos zárással kialakítandó



információs tartókeret mintaábra

- iránymutató információs tábla (1 db)

- elhelyezési magasság: 150 cm középmagasság földszint előtérben öltöző ajtónál
- tartalma: főbb helyiségcsoportokat mutató feliratok, nyilak,
- min. 5 cm-es betűmérettel, 7 cm-es szimbólumokkal
- mérete: kb. 60x40 cm + térkép kb. 60x40 cm
- a tábla alatt Braille feliratmező készüljön

- helyiségnév táblák (22 db)

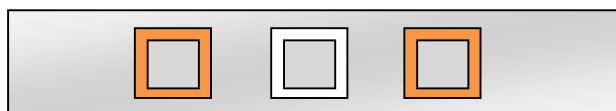
- elhelyezése az ajtó melletti falon, a kilincs felőli oldalon, 150 cm magasságban
- közlekedőből nyíló helyiségek feliratai a teljes épületben,
- 10x 20-50 cm méret
- műa. alaplemezre dekorfólia kialakítással védőfóliával
- tartalma: felirat + inverz színezésű szimbólum



mintaábrák különböző méretű ajtóablákra

- üvegajtó jelölések (4 üvegfelület)

- o a bejáratok, közlekedő szakaszolóajtók, csoportszobák kertajtóinak üvegfelületein figyelmeztető jelzések elhelyezése szükséges
- o kialakítása lehet geometriai forma, sáv, bármilyen grafika
- o elhelyezése gyermek és felnőtt szemmagasságban (80+150 cm magasságban)



üvegajtó jelölés lehetséges grafikai kialakítása

egyéb táblák:

- jelen leírás és mennyiségkimutatás nem tartalmazza a szakhatóságok által előírt és üzemeléstechológiai táblákat (menekítés, munka- és tűzvédelem, stb.)
- indukciós berendezés:
  - Az épületben indukciós erősítő telepítésének előkészítése szükséges a 2 csoportszobában, valamint a tornaszobában
    - padlócsatornában elhelyezendő a vezetékhurok
    - az erősítő fogadására előkészített helyen egy csatlakozóaljzat kialakítandó kétpólusú hangfalcsatlakozóval, megfelelő feliratozással
    - az erősítőberendezés és ellenőrzőkészülék a tornaszobába beépítendő, további készülékek érintett gyermek felvétele esetén a kiegészítő normatív támogatásból beszerezhetőek

Pécs, 2018. február 28.



dr Laki Tamás  
rehabilitációs mérnök,  
okl. építészmérnök É 02-1495